

# Конкурсное задание «JuniorSkills»

Возрастная группа **14+**

Региональный чемпионат «Молодые профессионалы»

WorldSkills Russia 2021г.

## Компетенция

## «ТЕХНОЛОГИИ МОДЫ»

### «Проектирование и изготовление швейных изделий»

Конкурсное задание включает в себя следующие разделы:

- Введение
- Формы участия в конкурсе
- Задание для конкурса
- Модули задания и необходимое время
- Критерии оценки
- Необходимые приложения

Количество часов на выполнение задания: 8 ч.

Разработано экспертами WSR:

Шавнина Е.В.

Бондаренко Ю.А.

Утверждено менеджером компетенции Першиной С.Г.



## ВВЕДЕНИЕ

---

### 1.1 Название и описание профессиональной компетенции.

#### 1.1.1 Название профессиональной компетенции: «Технологии моды».

1.1.2 Описание вида деятельности или рабочей функции, соответствующей данной профессиональной компетенции.

Специалист компетенции «Технологии моды» осуществляет виды деятельности, связанные с созданием одежды. Его техническая квалификация включает в себя навыки и умения по проектированию, разработке дизайна, технической документации на изготовление, конструированию лекал и шаблонов, раскрою, изготовлению и отделке одежды.

При работе над заданием специалист должен уметь бережно относиться к предоставленным материалам, уметь выбирать технологические способы обработки на современном оборудовании.

Дизайн одежды требует творческого мышления, знаний последних тенденций моды и оборудования.

Задания должны быть выполнены четко, в соответствии с конкурсными заданиями.

### 1.2. Область применения

1.2.1. Каждый Эксперт и Участник обязаны ознакомиться с данным Конкурсным заданием и создать условия для его выполнения.

### 1.3. Сопроводительная документация

1.3.1. Поскольку данное Конкурсное задание содержит лишь информацию, относящуюся к соответствующей профессиональной компетенции, его необходимо использовать совместно со следующими документами:

- «JuniorSkills» – Техническое описание: «Технологии моды»;
- «JuniorSkills» – Правила проведения чемпионата;
- Принимающая сторона – Правила техники безопасности и санитарные нормы;
- Инфраструктурный лист.

## **2. ФОРМЫ УЧАСТИЯ В ЧЕМПИОНАТЕ**

---

Индивидуальное выполнение задания.

## **3. ЗАДАНИЕ ДЛЯ КОНКУРСА**

---

Содержанием конкурсного задания являются работы, связанные с проектированием и изготовлением швейных изделий. Участники соревнований получают всё необходимое для выполнения заданий: инструкции, эскизы и чертежи, материалы и фурнитуру. Конкурсные задания построены в виде модулей, выполняемых последовательно. Каждый выполненный модуль оценивается отдельно.

Конкурсное задание включает в себя элементы проектирования, конструктивного моделирования и изготовление швейных изделий различными способами.

Окончательные варианты критериев оценки уточняются экспертами жюри до начала соревнований. Оценка производится как после выполнения каждого модуля, так и в процессе выполнения конкурсной работы. Так же оценивается организация рабочего места и соблюдение техники безопасности. Если участник конкурса не выполняет требования техники безопасности, подвергает опасности себя или других конкурсантов, такой участник может быть отстранен от конкурса.

Время и детали конкурсного задания в зависимости от конкурсных условий могут быть частично изменены экспертным сообществом.

Конкурсное задание выполняется по-модульно.

Конкурсное задание включает в себя:

Модуль 1 – Изготовление лекал кармана, обтачек горловины, проймы женского платья.

Модуль 2 – Раскрой женского платья по готовым лекалам и лекалам Модуля 1.

Модуль 3 – Изготовление женского платья.

#### **4. МОДУЛИ ЗАДАНИЯ И ВРЕМЯ, НЕОБХОДИМОЕ ДЛЯ ВЫПОЛНЕНИЯ**

Модули и время сведены в Таблице 1.

Таблица 1. Наименование модулей и ограничения по времени на их выполнение

№ п/п	Наименование модуля	Рабочее время	Время на задание
1.	Модуль 1: Изготовление лекал кармана, обтачек горловины, проймы женского платья.	С 1 09:00-09:30	1 час
2	Модуль 2: Раскрой женского платья по готовым лекалам и лекалам Модуля 1	С 1 09:30-11:30	2 часа
3.	Модуль 3: Изготовление женского платья	С 1 11:30-12:30	1 час
		С 2 09:00-13:00	4 часа
	<b>Итого</b>		<b>8 часов</b>

#### **Модуль 1. Изготовление лекал кармана, обтачек горловины, проймы женского платья.**

*Максимальное время 1 час*

##### **Основные требования**

Участнику необходимо выполнить конструктивное моделирование кармана, обтачек горловины, проймы женского платья и оформить комплект лекал. Конкурсант выполняет конструктивное моделирование в соответствии с техническим эскизом (Приложение А) и техническим описанием (Приложение Б)

Платье должно отвечать следующим параметрам:

- соответствовать техническому эскизу;
- соответствовать техническому описанию.

Конкурсант должен предоставить;

- лекала кармана, обтачек горловины, проймы женского платья на кальке.

По истечении одного *астрономического часа* конкурсант должен сдать готовую или не готовую работу для выставления оценки.

## **Модуль 2. Раскрой женского платья по готовым лекалам и лекалам Модуля 1**

*Максимальное время 2 часа*

### **Основные требования**

Конкурсанту необходимо раскроить женское платье по готовым лекалам и разработанным в Модуле 1. Во время выполнения задания участник должен выполнить раскладку лекал, раскрой.

Конкурсант должен выполнить:

- раскрой деталей и их подготовку к пошиву;

По истечении двух **астрономических часов** участник должен сдать готовую или не готовую работу для выставления оценки.

## **Модуль 3. Изготовление женского платья**

*Максимальное время 5 часов*

### **Основные требования**

Конкурсанту необходимо выполнить изготовление женского платья по готовым лекалам (Приложение В) и разработанным в Модуле 1.

Конкурсант должен выполнить:

- пошив женского платья по готовым лекалам и разработанным в Модуле 1.

Женское платье должно быть в готовом виде:

- длина по среднему шву спинки 100 см (max);
- ширина плеча 14 см;
- в платье не должно быть необработанных срезов.

По истечении пяти астрономических часов участник должен сдать готовую или не готовую работу для выставления оценки.

## 5. КРИТЕРИИ ОЦЕНКИ

В данном разделе определены Специальные стандарты WORLDSKILLS ( WSSS). Стандарты определяют знания и умения конкурсантов (Таблица 2.)

п/п	№	Стандарт WSSS	Вес
	1	Организация работы и управление ею	7
	2	Коммуникации и навыки межличностного общения	5
	3	Решение проблем, инновации и творчество	7
	4	Дизайн моды	15
	5	Технический рисунок	10
	6	Конструирование, макетирование и изготовление лекал	20
	7	Технологии раскроя, шитья, отделки	36
	ИТОГО		100

## 6. НЕОБХОДИМЫЕ ПРИЛОЖЕНИЯ

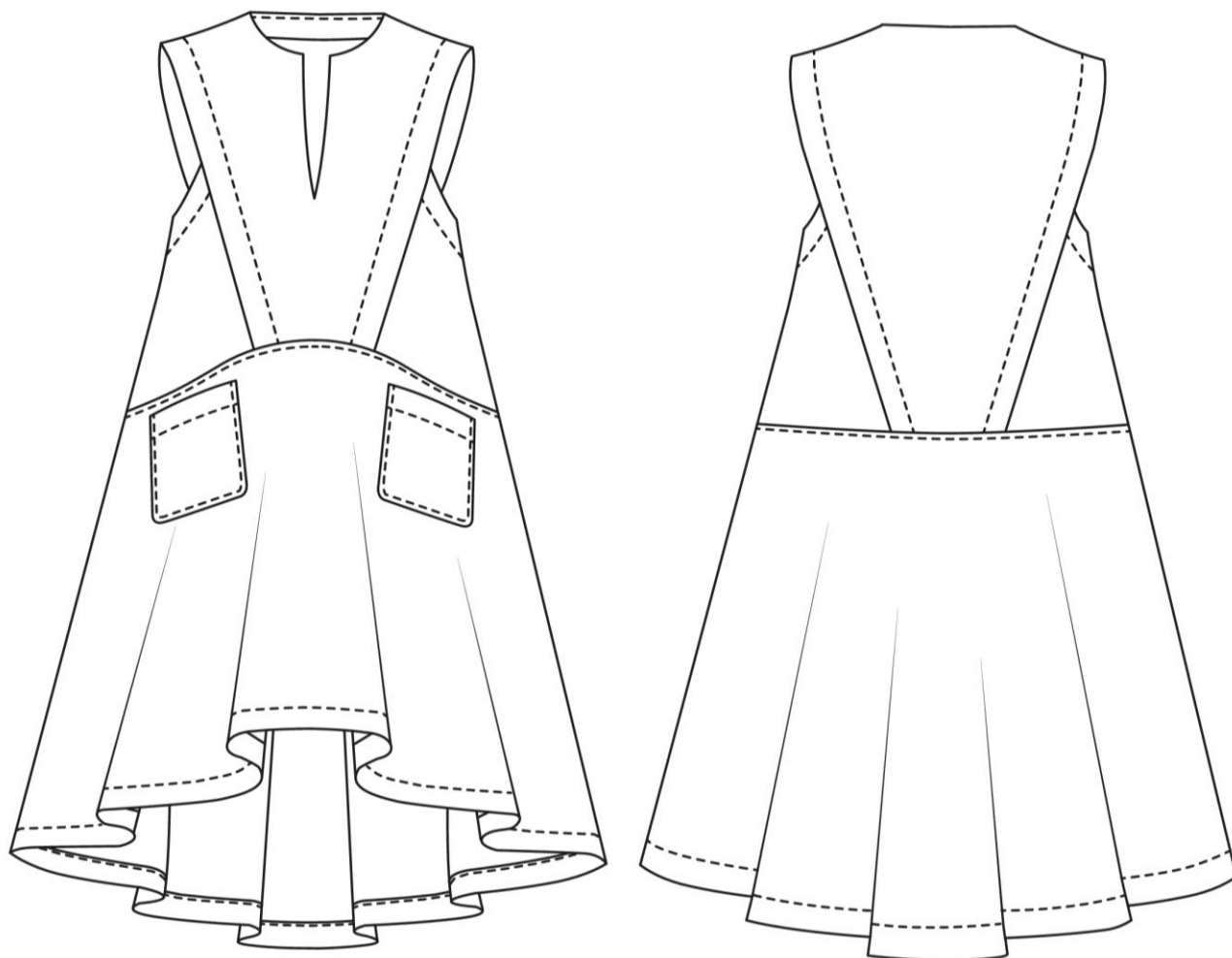
В данном разделе приведены приложения необходимые для выполнения задания:

Приложение А – Технический эскиз женского платья.

Приложение Б — Техническое описание женского платья.

Приложение В – Лекала платья.

## ПРИЛОЖЕНИЕ А.





## ПРИЛОЖЕНИЕ Б.

### Техническое описание женского платья

Платье трапецевидного силуэта. Длина платья по спинке – 100 см, перед платья укорочен на 20 см по отношению к спинке.

Конструктивно форма изделия решается за счет боковых швов, наклонных смещенных рельефов, кроя, минимальной прибавки по линии груди, конического разведения деталей.

Горловина расширена с фигурным вырезом спереди.

Ширина плеча - 14 см. Увеличение длины плечевого шва влияет на положение проймы в изделии. Пройма приобретает наклонное направление.

Средняя часть переда и спинки лифа отлетная до отделочной строчки по смещенным наклонным рельефам из линии проймы.

Линия притачивания верхней и нижней части платья имеет форму дуги спереди. Нижняя часть платья конически расширена.

На нижней части переда обработаны объёмные накладные карманы.

В качестве отделки по изделию проходит отделочная строчка:

- по линии низа изделия на 0,7-1,0 см;
- по нижней части проймы – 2,0 см;
- рельефам и верхней части проймы – 2,0 см;
- верхней части кармана на 2,0-3,0 см;
- по линии притачивания нижней части переда и спинки и по линии притачивания карманов на 0,1-0,2 см от сгиба.

**Таблица спецификации деталей кроя**

<b>№п/п</b>	<b>Наименование деталей</b>	<b>Количество деталей</b>
<b>1</b>	<b>Средняя верхняя часть переда</b>	<b>1дет.</b>
<b>2</b>	<b>Боковая верхняя часть переда</b>	<b>2 дет.</b>
<b>3</b>	<b>Средняя верхняя часть спинки</b>	<b>1 дет.</b>
<b>4</b>	<b>Боковая верхняя часть спинки</b>	<b>2 дет.</b>
<b>5</b>	<b>Нижняя часть переда</b>	<b>1дет.</b>
<b>6</b>	<b>Нижняя часть спинки</b>	<b>1дет.</b>
<b>7</b>	<b>Карман</b>	<b>2 дет.</b>
<b>8</b>	<b>Обтачка горловины спинки</b>	<b>1 дет.</b>
<b>9</b>	<b>Обтачка горловины переда</b>	<b>1 дет.</b>
<b>10</b>	<b>Обтачка нижней части проймы переда</b>	<b>2 дет.</b>
<b>11</b>	<b>Обтачка нижней части проймы спинки</b>	<b>2 дет.</b>